

5. Diplomka Zdena



Pohled z Ralska

(Zdroj: RÝDL, V. 2007)

Ralsko se stalo po druhé světové válce vojenským prostorem a život zde byl na dlouhých čtyřicet let zcela ochromen a podroben vojenským účelům. Do té doby zde byla řada vesnic, některé dokonce rekreační, vyhledávané ve třicátých letech bohatou pražskou klientelou (Hradčany, Svěbořice), z většiny nezbylo na první pohled vůbec nic, na ten druhý můžeme objevit základy domů a zbytky sklepů. Vesnice v krajích vojenského prostoru přežily, avšak zůstalo v nich jen pár obyvatel a celkově dost zchátraly. Dnes se do nich život vrací jen pozvolna, i když turisté si do tohoto kraje zvláště v posledních letech cestu našli. Vznikla zde řada cyklostezek, v Hradčanech je od loňska otevřené moderní informační centrum a parkoviště pro turisty, u řady přírodních rezervací vyrostly informační tabule upozorňující na tato místa. Přesto, že se celá oblast pomalu civilizuje, můžeme zde narazit na opuštěné rozpadlé vojenské objekty, řada míst působí strašidelně a depresivně.

V práci se nezaměřuji pouze na bývalý vojenský výcvikový prostor (VVP), ale zahrnula jsem do své práce i jeho bezprostřední okolí. Hranice území, na které jsem se zaměřila, tvoří na severu Hamr na Jezeře a Stráž pod Ralskem, na západě Mimoň a Branná, na jihu Máchovo jezero a na východě Osečná s říčkou Zábrdkou. Největším problémem těchto končin je jejich zmapovatelnost. Existuje řada map, avšak všechny se od reality dost liší. Je zde velké množství krásných cest, které bohužel nikam nevedou, končí u rozpadlého objektu, v mapě nejsou zaneseny, případně se vám může stát, že jedete po krásné cestě, která

kupodivu nekončí, avšak v mapě také není. Proto jsem se rozhodla zaměřit možné trasy na cyklovýlety pomocí GPS, aby odpadlo bloudění, kterého si v těchto končinách každý turista užije víc než dost. Během cest na Ralsko jsem objevila několik zaniklých vesnic a začala se zajímat i o tuto problematiku. Za tři roky, co na Ralsko jezdím, zde vzniklo několik značených cyklotras, které zde pro úplnost také uvádím.



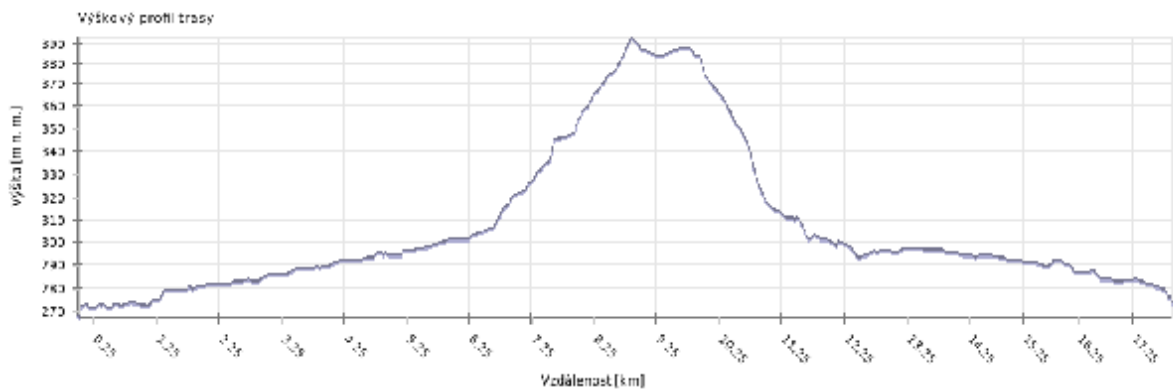
Letecký snímek Bezdězu a Ralska

(Zdroj: RÝDL, V. 2007)

5.1 Hradčanské rybníky, Malá a Velká Buková, Strážov

Celková skutečná vzdálenost:	18 km
Vzdálenost stoupání:	6.2 km
Vzdálenost klesání:	6.3 km
Vzdálenost roviny:	5.6 km
Typ kola:	trekové, horské
Náročnost:	nízká
Parkování:	parkoviště Hradčany

Trasa na mapě



5.1.1 Popis trasy

Z Hradčan vyrazíme po levé straně Hradčanského rybníka, po naší levé straně budeme mít bývalé vojenské letiště, kam rozhodně doporučuji se podívat. Na 1,2 km odbočíme z cesty (která po chvíli končí v rozbitých vojenských objektech) doprava lesní pěšinou k rybníku Držník, kde se dáme doleva. Projedeme kolem Strážovského rybníku a na 3,3 km dojedeme k Vavrouškově rybníku, přejedeme doprava po jeho hrázi. Asi po 500m nás čeká asfaltová cesta kolem rozpadlých vojenských objektů a cesta Lesní údolí se stoupáním až na rozcestí na 9 km, kde se dáme doprava po Travnaté cestě. Po kilometru zahneme doleva, kde si vychutnáme sjezd Kančí roklí až do Strážova. Ze Strážova se na 12,5 km dáme doprava a pojedeme místy písčitou lesní pěšinou až na hráz rybníka Držník (16,3km), přejedeme hráz a odbočíme doleva do Hradčan na cestu, kterou jsme na začátku přijeli. Varianta pro unavené je dojet ze Strážova na nedalekou silnici č. 270, zahrnout doprava a dojet po ní do Hradčan.

5.1.2 Přírodní a historické památky a zajímavosti

Kocábova věž

Rozložitý pískovcový kvádr s velkou vrcholovou plošinou ční přímo nad silničkou. Radek Mikuláš a spol. ho tak nazvali po Michaelu Kocábovi, který byl hlavním vyjednavatelem o odchodu Rudé armády z Československa na začátku 90. let. minulého století (upraveno dle <http://www.horydoly.cz/vypsat.php?id=6593>).

Hradčany – Vesnice s rybníkem asi 4km jižně od Mimoně byla před 2. světovou válkou oblíbeným rekreačním letoviskem. V době po 2. světové válce se zde život díky vzniku VVP Ralsko výrazně změnil a život ve vsi pomalu upadal. Dnes se vesnice pozvolna vzpamatovává, je zde vybudováno moderní informační centrum, parkoviště pro návštěvníky, řada objektů je rekonstruována a místo se opět stává cílem výletů. V okolí je mnoho rybníků se vzácnou faunou a florou.

Hradčanské letiště

Bývalé vojenské letiště s přistávací dráhou dlouhou 2800m. Původně travnaté letiště naší prvorepublikové armády bylo přebudováno Luftwafe a koncem války na něm bylo mnoho poničených strojů (bombardování spojenci 16.4. a 29.4.1945). Za Rusů zde sídlil 236.stíhací bombardovací letecký pluk a část 131.smíšené letecké divize. Bylo zde asi 44 stíhaček MIG-21 a nezjištěný počet vrtulníků MI-24. Natáčel se zde film Stalingrad a Tmavomodrý svět (upraveno dle <http://www.podzemi-cma.cz/prostory/ralsko/index.htm>).



Hradčanské letiště.

(zdroj: SEDLÁČEK,J., 2006)

Hradčanské rybníky

Přírodní rezervace Hradčanské rybníky byla vyhlášena v roce 1967 (ochranný režim od r. 1933) na ploše 131,61 ha. Chráněným územím je soustava čtyř rybníků (Černý, Vavruškův, Strážovský, Držník) propojených Hradčanským potokem s přílehlými rašeliništi, zamokřenými loukami a lesními porosty. Předmětem ochrany jsou význačná vodní a rašeliništní společenstva, lokalita je významným hnízdištěm ptactva (upraveno dle <http://www.ichradcany.cz/ochrana-prirody/pr-hradcanske-rybniky/>).



Hradčanské rybníky.

(zdroj: SEDLÁČEK, J., 2006)

Strážov

Zbytky vesnice a dávného strážišťe kupecké stezky. Množství sklepů i dvoupatrových, v okolí vsi systémy zákopů a zemljanek. Plocha vsi měla být základnou pro odpalování mobilních raket SCUD (dolet až ke střelnicím v Baltském moři). Stával zde valdštejský zámek, kde slavil v roce 1935 narozeniny Konrád Henlein. V korunách stromů v okolí vsi dosud zavěšeny tabulky se seznamy sovětských vojáků (upraveno dle MATOUŠEK, P., 2005).

5.2 Lázně Kundratice, Holičky, Divadlo

Trasa A:

Celková skutečná vzdálenost: 12.3 km

Vzdálenost stoupání: 5.4 km

Vzdálenost klesání: 4.2 km

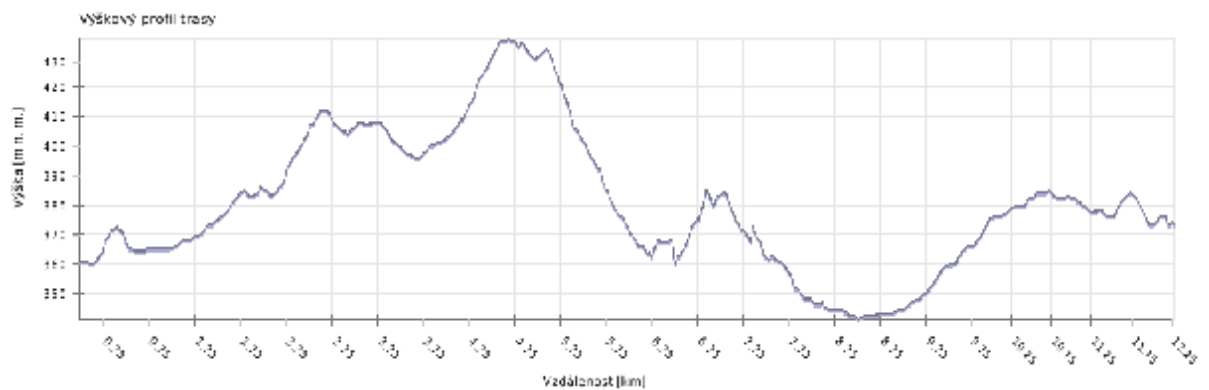
Vzdálenost roviny: 2.8 km

Typ kola: trekové, horské

Náročnost: střední

Parkování: parkoviště lázně Kundratice

Trasa na mapě



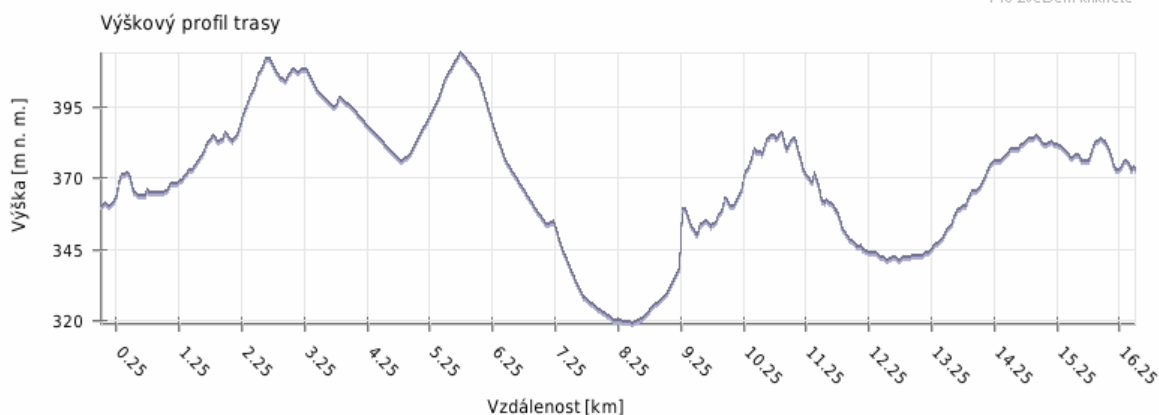
5.2.1 Popis trasy A

Z parkoviště u lázní se vydáme po asfaltce přes lázeňské městečko až na rozcestí k cyklostezce č. 3007, kde se dáme doleva. Dojedeme na asfaltovou silnici, kde zahneme doprava a po mírném stoupání dojedeme k zaniklé vesnici Holičky. Zde se trasa A dělí od trasy B. Cyklisté trasy A se po prohlídce skalních sklepění vrátí po silnici 100m na 3,6 km a odbočí na asfaltovou cestu vlevo. Asfaltka vede stále do kopce krásnou krajinou, nahoře se můžete pokochat výhledy na Ralsko. Zde se však s asfaltem rozloučíme a na 5,1 km následuje odbočka vpravo na nezpevněnou pískovou cestu. Zde přichází na řadu dovednost horských bikerů při sjezdu místy až metr vymletou pískovou cestou. Cesta vede krásným údolím se zajímavými skalními útvary. Na 6,5 km se opět setkáváme s trasou B určenou pro silniční a treková kola a míříme k přírodní památce Divadlo na 7 km. Od Divadla se ještě asi 1 km potrápíme v písku, můžeme přitom však obdivovat přírodní památku Široký kámen, a napojíme se na asfaltovou cyklostezku č. 3007, po které se dostaneme zpět do Kunderatic.

5.2.2 Popis trasy B

Trasa na mapě





Celková skutečná vzdálenost: 16,5 km

Vzdálenost stoupání: 6,7 km

Vzdálenost klesání: 7 km

Vzdálenost roviny: 2,8 km

Typ kola: trekové, silniční

Náročnost: nízká

Parkování: parkoviště lázně Kundratice

Popis trasy:

V Holičkách cyklisté mohou pokračovat dále po asfaltce a napojit se na cyklostezku č. 3050, po které dojedou až k Sochorovu pomníku u Stohánku. Tam se dáme doprava na cyklostezku č. 3046 a na 8,5 km odbočíme doprava na lesní stezku vedoucí k Divadlu. Na 9,2 km se trasa napojí na trasu A.

5.2.3 Přírodní památky a zajímavosti

Lázně Kundratice

Lázeňská léčebna Lázně Kundratice, jedny z nestarších lázní v České republice využívají k léčbě pohybového ústrojí mimo ostatních procedur i tradiční přírodní léčivý zdroj sirnoželezitou slatinu. Lázně Kundratice vznikly jako součást městečka Osečná roku 1881 a patří mezi jedny z nejstarších lázní v Čechách, ve kterých se používá jako přírodní léčivý zdroj slatina. Zakladatel, místní podnikatel, Josef Schwan, postavil nejprve v blízkosti bohatých rašelinišť malý domek se dvěma vanami pro rašelinové koupele. Jeho syn objekt rozšířil a otevřel rašelinové lázně. Lázeňskou léčebnu v roce 1908 od vdovy Schwanové koupila obec, a protože počet návštěvníků neustále vzrůstal, bylo v roce 1913 rozhodnuto celé zařízení modernizovat. Lázeňské budovy dostaly nový vzhled a v roce 1914 byla postavena ozdravovna určená pro nemocné, ale i pro rekonvalescenty, zejména vojáky z první světové války. V roce 1933 byly lázně považovány za jedny z nejmodernějších v naší republice. Během druhé světové války léčebna opět sloužila potřebám armády. Po druhé světové válce se Lázně Kundratice staly součástí státního podniku Československé státní lázně, v roce 1992 byla lázeňská léčebna zprivatizována a vznikla tak akciová společnost Lázně Kundratice a.s. (upraveno dle <http://www.laznekundratice.cz/cz/index.php>).

Holičky

Holičky leží 3,5 km jihozápadně od Osečné v malém údolí. Název obce mohl být jak německého, tak českého původu. Německé slovo Holzung znamená „mýcení lesa“, český výraz holina je popisem pro planinu po kácení lesa. Podle tradované legendy kdysi uhlíři v údolí vymýtili les a vystavěli sruby. Okolo r. 1550 náležely Holičky s Náhlovem k majetku statku Chrastná (Krassa), jehož majitelem byl Šalamoun Blekta z Utěchovic. (upraveno dle MATOUŠEK, P., 2005).

Divadlo

Přírodní památka Divadlo byla vyhlášena v roce 1996 na ploše 2,45 ha.

Přírodní památkou je výrazný pískovcový geomorfologický útvar, skalní amfiteátr ve tvaru podkovy s ukázkami selektivního zvětrávání v pískovci. Na dvou vypreparovaných skalních hradbách vysokých až 10 m se nachází skalní dutiny, římsy, pseudoškrapy, voštiny. K nejzajímavějším úkazům patří mohutná oblouková skalní brána, neobvyklé železité impregnace a skalní mísy.

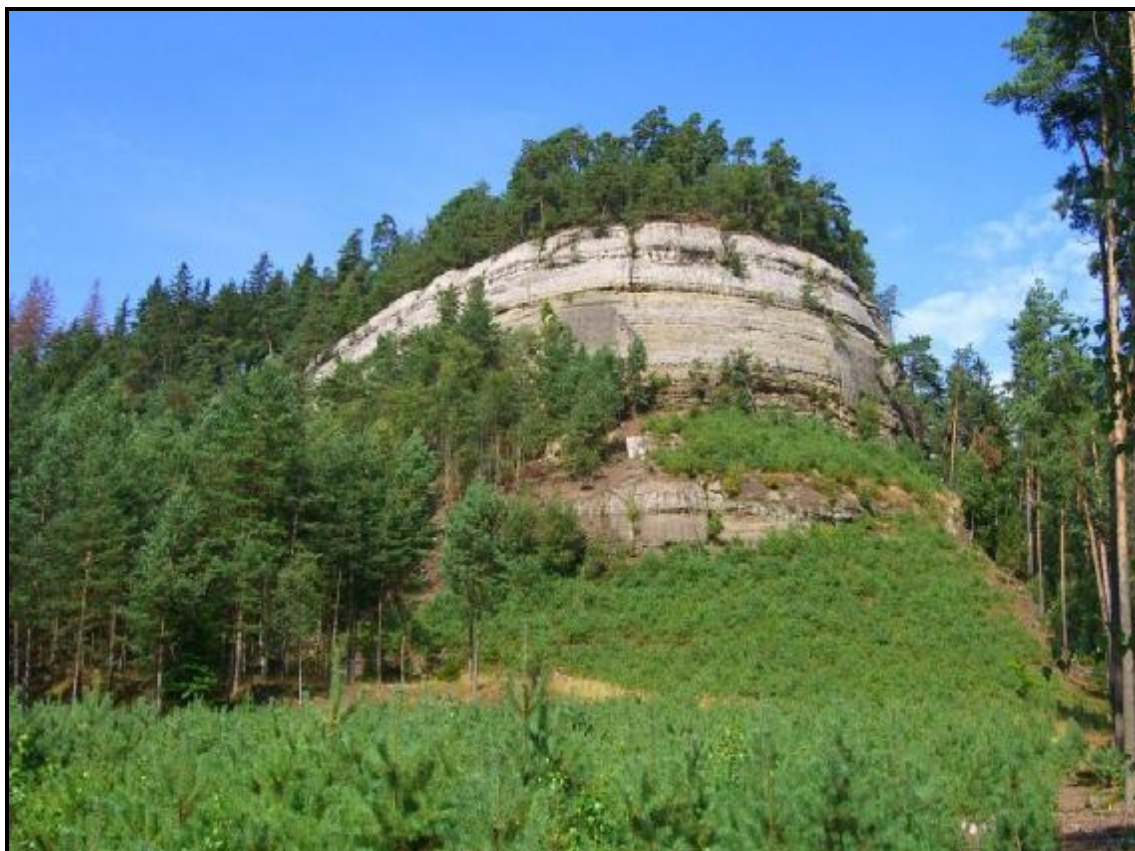


Pískovcové útvary Skalního divadla.

(zdroj: ČÍŽ,R., 2008)

Široký kámen

Přírodní památka Široký kámen byla vyhlášena v roce 1996 na ploše 29, 81 ha. Geomorfologicky nápadný pískovcový skalní útvar s rozlehlým plochým vrcholem a strmými bočními stěnami jako ukázka tzv. svědecké (stolové) hory.



Široký kámen

(zdroj: autor, 2007)

Stohánek

Přírodní památka Stohánek byla vyhlášena v roce 1996 na ploše 0,26 ha. Významný geomorfologický útvar – osamocený, těžce přístupný blok připomínající úzkou stolovou horu, vypreparovaný z turonských kvádrových pískovců. Historickou zajímavostí jsou zbytky do skály tesaných místností z 18. století, kdy tu údajně přebýval poustevník. V sousedství Stohánku byly nalezeny pozůstatky vsi Niederwald, zaniklé dle literárních pramenů po třicetileté válce (upraveno dle www.ichradcany.cz/ochrana-prirody/pp-stohanek/).



Stohánek

(zdroj: internet)



Schody na Stohánek

(zdroj: HOLUB, J., 2007)

5.3 Ploučnice, Máchovo jezero a Polomené hory

Celková skutečná vzdálenost: 32.4 km

Vzdálenost stoupání: 11.3 km

Vzdálenost klesání: 11 km

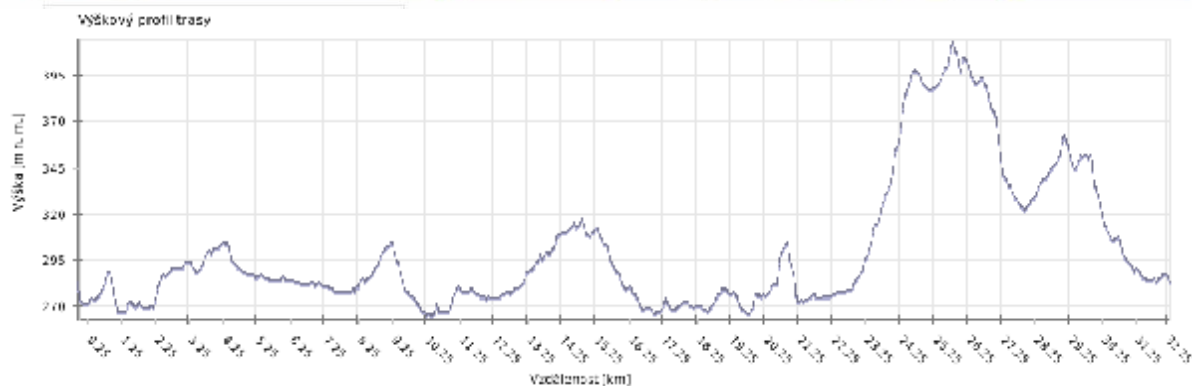
Vzdálenost roviny: 10.1 km

Typ kola: trekové, horské

Náročnost: střední až vysoká

Parkování: Hradčany

Trasa na mapě



5.3.1 Popis trasy

Z parkoviště v Hradčanech se vydáme po žluté turistické značce, hned za vsí nás čeká lesní písková cesta a sjezd k Ploučnici, kde překonáme dřevěnou lávku. Řeka zde krásně meandruje, na louce před lávkou v létě bývá tábor. Budeme pokračovat dále po žluté, která se po několika stech metrech odklání od řeky doprava do lesa. Stále po žluté dojedeme na červenou turistickou značku, která nás dovede do Brennė. Budeme stále pokračovat po červené k Brennskėmu mlýnu a mostu přes Ploučnici, až na rozcestí na 10,8 km. Tam se vydáme neznačenou, místy písčitou lesní cestou, která nás po 3,5 km na 14. km našeho putování dovede na cyklostezku č. 3054 (silniční kola se mohou vydat touto stezkou hned na rozcestí). Po cyklostezce dojedeme až na rozcestí cest Sluneční Dvůr, kde po modré turistické značce dojedeme do Starých splavů na hráz Máchova rybníka. Po modré budeme pokračovat do Hradčanských bučin, kde nás čeká výškově i technicky nejnáročnější část trasy (silniční kola se při přechodu modré značky přes asfaltku mohou vydat doprava po cyklostezce 3045 do Břehyně a po silnici č. 270 zpět do Hradčan). Stoupáním se na 24,2 km dostaneme na Dělovou cestu, po které budeme pokračovat asi jeden km. Za mostkem, z kterého je krásný výhled na Máchovo jezero, následuje snadno přehlédnutelná odbočka doleva na modrou značku. Tam nás čeká krásná lesní stezka Polomenými horami až do Hradčan, avšak technicky náročná, proto je možné dojet po Dělové cestě na silnici č. 270 a po ní do Hradčan.

5.3.2 Přírodní a historické památky a zajímavosti

Hradčany

Viz strana 30.

Staré Splavy

Staré Splavy je velmi navštěvovaná rekreační oblast, která nabízí unikátní koncentraci rekreačních objektů a řadu možností trávení volného času uprostřed přírodních krás Máchova kraje. Jsou východiskem mnoha turistických tras, například do nedalekých Hradčanských stěn v bývalém vojenském prostoru Ralsko, v nichž nalezneme dosud neporušenou přírodu a četné bizarní skalní útvary. K místu se váže řada legend. Podle jedné se starosplavský mlynář díky sázce s čertem zasloužil o vznik kopců Bezděžů. Jiná legenda vypráví o setkání Karla IV. S místním ovčákem při lovu na jelena a následném založení Velkého rybníka. Znamé jsou

i legendy o manu Daliboru z Myšlína nebo o Myším hrádku - dnes Myší ostrůvek uprostřed jezera (upraveno dle http://cs.wikipedia.org/wiki/Star%C3%A9_Splavy).

Máchovo jezero

Máchovo jezero leží jižně od České Lípy a obklopují ho lesy Ralské pahorkatiny se zříceninami několika významných hradů. Celá oblast je vyhledávána pro svou krásnou přírodu a možnost trávení volného času. Velký rybník nechal založit k chovu ryb roku 1367 Karel IV. Po druhé světové válce vstoupil do povědomí obyvatel jako Máchovo jezero a od roku 1961 se celá oblast začala nazývat Máchovým krajem. Máchovo jezero má plochu 284 ha a hloubku až dvanáct metrů. Uprostřed se nacházejí dvě ornitologické rezervace nazvané Myší a Kachní ostrůvek (upraveno dle PRŮCHOVÁ, V., 2006)

Polomené hory

Představují typickou pískovcovou pahorkatinu až vrchovinu s mnoha geomorfologickými zajímavostmi. Dříve se používalo pro toto území též označení Dubská pahorkatina, Dubské pohoří nebo Dubské Švýcarsko. Polomené hory jsou vymezeny zhruba linií Liběchov, Mšeno, Doksy, Holany, Ústěck, Chcebuz. Nejzajímavější jsou v Polomených horách geomorfologické tvary. Typickými skalními tvary jsou kaňony (doly) se skalními stěnami často v několika patrech nad sebou, hluboké 50-100 m. Někdy jsou tato údolí dlouhá i několik kilometrů (Komáří důl), i kratší - Kraví doly aj. Svéráznost reliéfu určují rozmanité tvary výběrového zvětrávání pískovců. Vznikají tak skalní města, nedokonale vyvinutá a malá. (upraveno dle <http://www.turistika.cz/turisticke-cile/detail/polomene-hory>).



Pískovce s borovicemi

(zdroj: SEDLÁČEK, J., 2006)



Pískovcové útvary

(Zdroj: RÝDL, V. 2007)

5.4 Židlovskou oborou

Celková skutečná vzdálenost: 24.9 km

Vzdálenost stoupání: 8.7 km

Vzdálenost klesání: 9.8 km

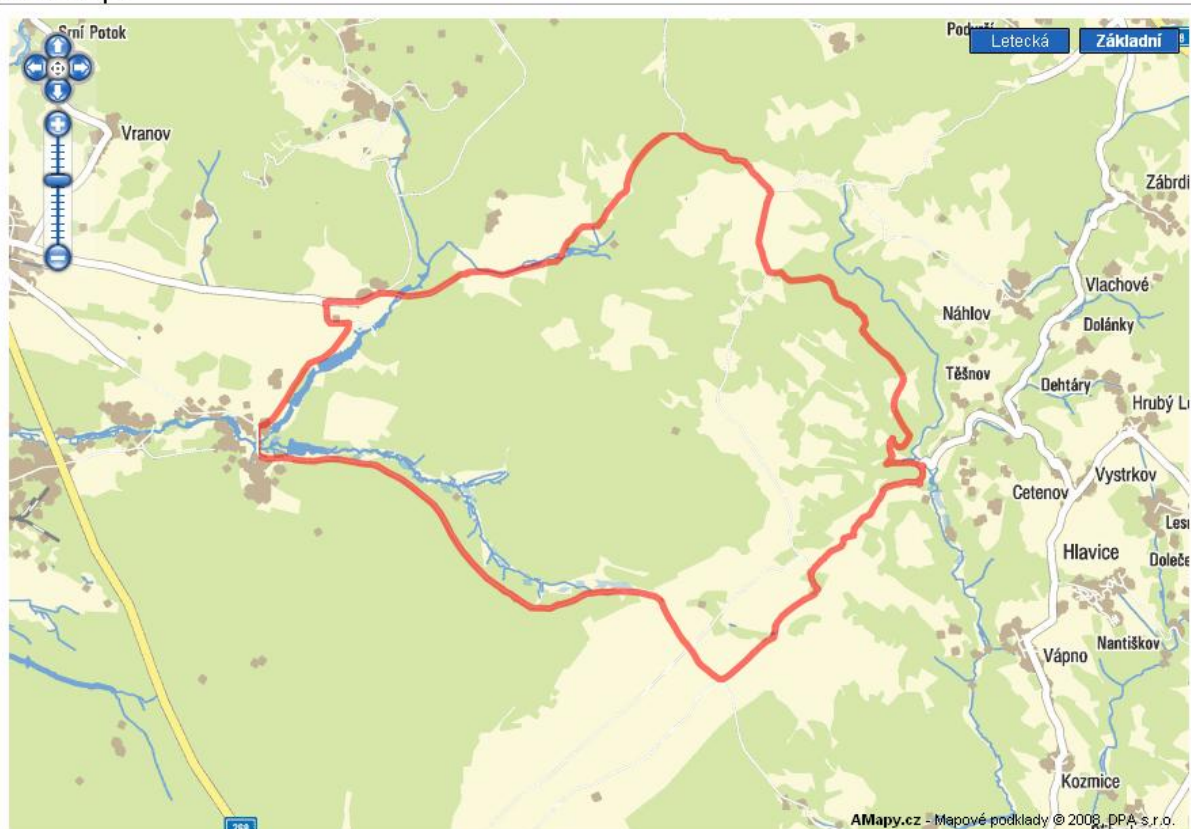
Vzdálenost roviny: 6.4 km

Typ kola: trekové, silniční

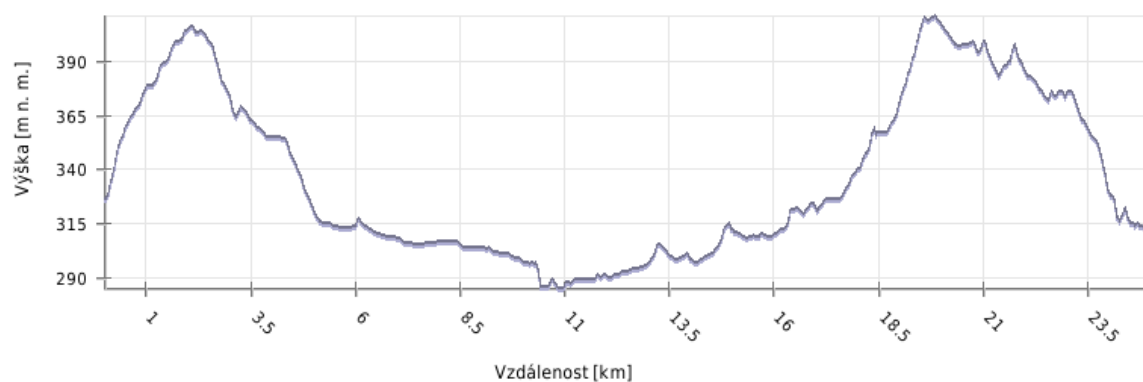
Náročnost: nízká

Parkování: Těšnov

Trasa na mapě



Výškový profil trasy



5.4.1 Popis trasy

Hned na úvod nás čeká pěkné stoupání, které končí až těsně pře vjezdem do Židlovské obory. Právem se tomuto místu přezdívá Afrika, nějak podobně si vědci představují tvář krajiny před příchodem prvních zemědělců. Po 2 km našeho putování se ocitneme na rozcestí, kde by jen málokdo uvěřil, že ještě před padesáti lety stála prosperující vesnice Olšina. Při bližším ohledání však není problém najít sklepy a zbytky základů. Vzhledem k zákazu vjezdu cyklistům směrem doprava se musíme dát vlevo a pojedeme z kopce až na rozcestí, kde se naše cesta bude křížit s cyklostezkou z Jablonce (dones se setkáme i s názvem Jabloneček). Na tu odbočíme, ale opačným směrem od Jablonce, tedy doprava, a pojedeme až do vesnice Hvězdov. Projedeme vesnicí a na 11. km odbočíme doprava na krásnou novou asfaltku, po které se povežeme skoro dva km na silnici vedoucí z Mimoně. Na té odbočíme opět doprava a podél obory dojedeme stoupáním přes bývalou vesnici Svěbořice až ke Stohánku a pomníku gen. Sochora. Zde budeme pokračovat stále rovně do prudšího stoupání, nahore, přibližně na 20 km, nám bude odměnou lavička a překrásný výhled. Odbočíme zde opět doprava a dojedeme ke vchodu do obory. Ten ovšem mineme a budeme pokračovat rovně, dokud nás cesta nedovede zpět na výchozí souřadnice. Ještě si dáme pozor na rozcestí na 24,5 km, kde nás orientační instinkt povede doprava, my se však dáme doleva a po půl km budeme šťastně v cíli.

5.4.2 Přírodní a historické památky a zajímavosti

Obora Židlov

Obora Židlov se rozkládá západně až jihozápadně od města Mimoně. Jádrem je bývalá tanková střelnice, která dala oboře jméno. Svou výměrou 3 786 ha je Židlov druhou největší oborou v ČR. Na území obory, s rozmezím nadmořských výšek od 294 m do 426 m, lze nalézt pestrou paletu lesních společenstev. Rozsáhlé lesní komplexy jsou prostřídány dnes již zarůstajícími plochami, dříve využívanými armádou. Převážně písčité půdy předurčují dominantní dřevinu lesních porostů – borovici. Vedle borových lesů se však lze v Židlově setkat též se smrkovými porosty a na vyvýšeninách i s buky a dalšími druhy dřevin. Na mnoha místech vystupují z terénu nejrůznější pískovcové útvary, což prostředí dodává romantický ráz.

Jako hlavní druh zvěře byl pro Židlov vybrán jelen evropský, přičemž chov byl založen na zvěři domácího původu, uzavřené do obory v r. 2000. Cílem chovu je udržovat zvěř v početním stavu 700 kusů při poměru pohlaví 1:1. Doplnkovou zvěří v Židlově je

muflon s normovanými stavy 300 kusů. V budoucnu dojde pravděpodobně ke snížení jeho stavů na úkor zvýšení počtů zvěře jelení, jejíž chov je prioritní (upraveno dle <http://www.ichradcany.cz/myslivost/obornictvi/>).



Židlovská „Afrika“

(zdroj: HOLUB, J., 2007)

Hvězdovské rybníky

Jedná se o soustavu dvou průtočných rybníků, které plní funkci krajinnou a vodohospodářskou. Rybníky se nacházejí na území bývalého vojenského újezdu Ralsko, cca 4 km jihovýchodně od Mimoně v katastrálním území Ploužnice. Jsou napájeny vodou z Ploužnického potoka a jeho přítoku. Objem vody v nádrži činí 31 000 m³ v případě rybníku Hvězdov I a 54 500 m³ v případě rybníku Hvězdov II (upraveno dle <http://www.ladeo.cz/showdoc.do?docid=18>).

Stohánek

Viz strana 34.

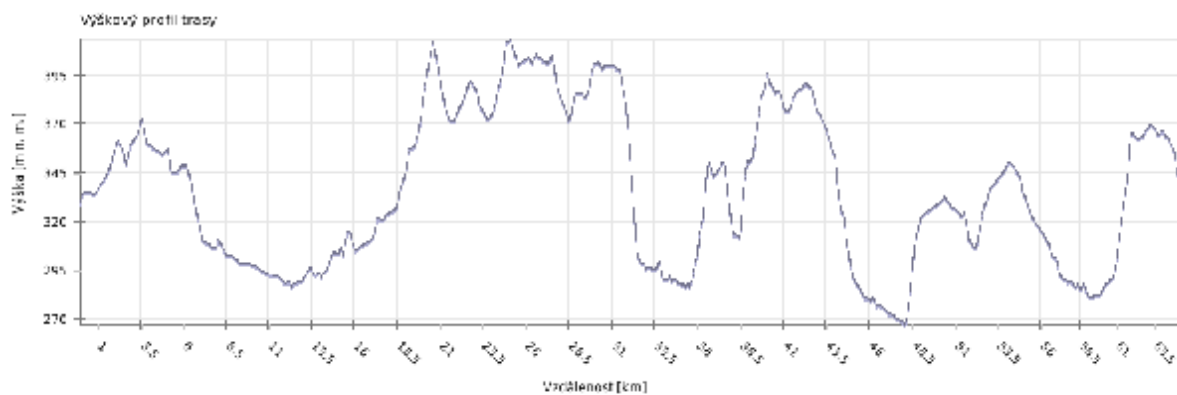
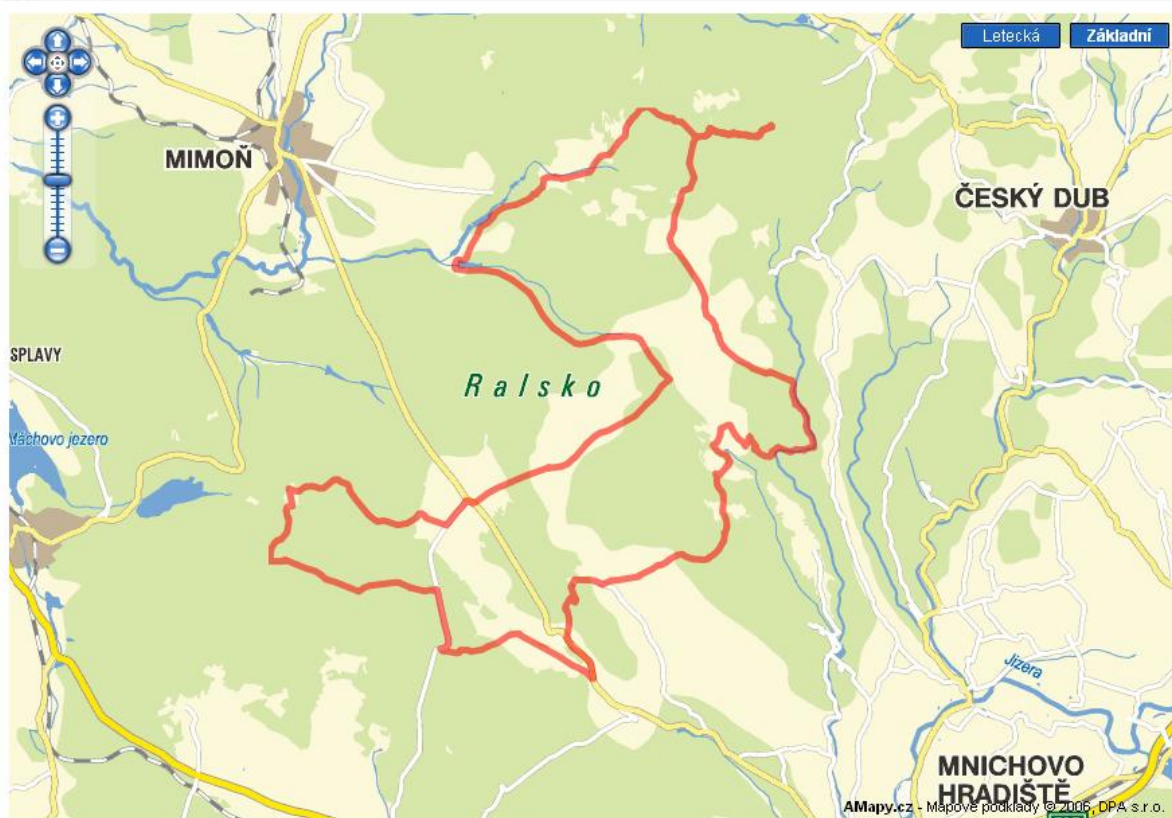
Zaniklé vesnice Olšina, Okna, Svébořice a Novina.

Viz trasa 5.5 Ralsko – zaniklé vesnice.

5.5 Ralsko – zaniklé vesnice

Celková skutečná vzdálenost:	65.6 km
Vzdálenost stoupání:	28.6 km
Vzdálenost klesání:	32.3 km
Vzdálenost roviny:	4.7 km
Typ kola:	trekové, silniční
Náročnost:	střední
Parkování:	parkoviště u motorestu v Kuřivodech

Trasa na mapě



5.5.1 Popis trasy

Trasa vede po zaniklých vesnicích vojenského výcvikového prostoru (VVP) Ralsko. Na této trase je s cyklistikou spojen geocaching, díky němuž je na přesně zaměřených souřadnicích každé vesnice schována schránka s informacemi a dobovými fotografiemi dané vesnice. Tato multi-cache je v provozu dva roky a za tu dobu ji navštívilo téměř padesát lidí. Zde je trasa detailně popsána, hráči však mají k dispozici pouze první souřadnice, ostatní cesta je překvapením.

Z parkoviště u motorestu v Kuřivodech se vydáme po cyklostezce č. 25 přes oboru Židlov až na křižovatku s cyklostezkou č. 241, kde zahneme doleva a pokračujeme dále po stezce č. 241 k první vesnici Okna. Po prohlédnutí místa pokračujeme dále po této cyklostezce až do Ploužnice, kde ve vsi zahneme doprava na novou asfaltku a mezi rybníky se dostaneme až na cyklostezku č. 3046. Za chvíli se dostaneme do zaniklé vesnice Svěbořice. Dále pokračujeme po této cyklostezce kolem Stohánku k pomníku gen. Sochora, odkud pokračujeme po cyklostezce č. 3050 do bývalé vesnice Holičky. Odtud se vrátíme zpět na rozcestí s křížkem a odpočívadlem a dáme se doleva směrem k oboře. Těsně před vstupem do obory je zaniklá vesnice Dolní Novina, zůstala zde ještě zachovaná sklepení. Z místa je překrásný výhled na Ještěd a Podještědí. Zde bylo původně v textu: vjedeme do obory, ale to už dnes není možné, cyklisté mají na tuto cestu vstup zakázán, takže pokračujeme stále rovně až na cestu vedoucí od hospůdky Na Pince, kde se dáme doprava a po stoupání vjedeme do obory, tentokrát v místech, kam cyklisté mohou. Po chvíli se dostaneme k bývalé vesnici Olšina. Z Olšiny se budeme držet cyklotrasy č. 25 a hned za vesnicí zahneme doleva, opustíme oboru a po pár set metrech dojedeme do bývalé vesnice Prosíčka. Odtud se můžeme vrátit do obory a pokračovat po stezce č. 25 až na křižovatku s cyklostezkou č. 241 a po té pokračovat do Jablonečku, nebo můžeme sjet lesem k Zábrdce a pokračovat stezkou podél romatické říčky Zábrdky a kolem Pytlíkovského mlýna vystoupat do Jablonečku (vhodné pro horská kola, v mokru těžko průjezdné). V Jablonečku opustíme značené cyklotrasy a odbočíme doprava mezi ruiny vojenských objektů, kde dříve bývala vesnice Chlum. Odtud pokračujeme po lesní cestě do Horní Krupé. Zde si prohlédneme skalní sklepy a pokračujeme po lesní cestě doleva až k asfaltce č. 268 na Dolní Krupou. V Dolní Krupé se dáme doprava a po pár set metrech dojedeme k bývalé vesnici Jezová. V Jezové pojedeme doleva a dojedeme až na cyklostezku č. 3040, po které pojedeme pár set metrů vpravo a odbočíme doleva na cyklostezku č. 25. Budeme se stále držet nového asfaltu a dojedeme až do poslední

zaniklé vesnice našeho putování, a to je Strážov. Po prohlídce Strážova se dáme Kančí roklí a Travnatou cestou zpět do Kuřivod.

5.5.2 Zaniklé vesnice

Okna

Ves Okna stejně jako další vsi v okolí byla mimo dosah vodních toků a tak takřka každé stavení bylo vybaveno vlastní studnou. Mimoto ještě vznikaly malé „rybníčky“ - hloubené nádrže, kde se hromadila dešťová voda pro náhlou potřebu (požár, napájení dobytka). Okolní lesy byly z větší části panským majetkem knížete Rohana se sídlem na Sychrově u Turnova. 10.listopadu 1778 do vsi přicválal císař Josef II. se svým doprovodem od Kracmanovského šenku přes Proseč na Hlavice. Jeden z obyvatel Oken (prý jakýsi Eichler) mu měl ukázat cestu, za což jako odměnu od císaře obdržel dukát. 1889 zřízena škola ve vsi. Do té doby děti navštěvují školu v Jablonci. V zimě, kdy cesta do školy byla jistě svízelná, vyučovalo se v Oknech střídavě v jednotlivých usedlostech. Roku 1899 byl v Oknech zřízen vlastní hřbitov. Před 1. světovou válkou byly v Oknech a Poustce¹ varny smůly. Po 1. světové válce byla u silnice do Mimoně ještě poslední provozovna, kde se vyrábělo pálením dřevěné uhlí. Počátkem 20. století bylo v Oknech 87 domů s 331 obyvateli (21 Čechů a 331 Němců). Farní úřad byl v Jablonci, četnická stanice, pošta a telegraf v Olšině, železniční stanice byla v Mimoni vzdálené 11,75 km. (upraveno dle MATOUŠEK, P., 2005).

¹ Poustka nebo také Dolní Okna, je místo vzdálené od Oken asi 2 km na západ a je obklopena lesem. V močálovitém lučním údolí u Poustky má svůj pramen Hvězdovský potok, který napájí Ploužnický rybník.



Dobová fotografie Oken

(zdroj: www.zanikleobce.cz)

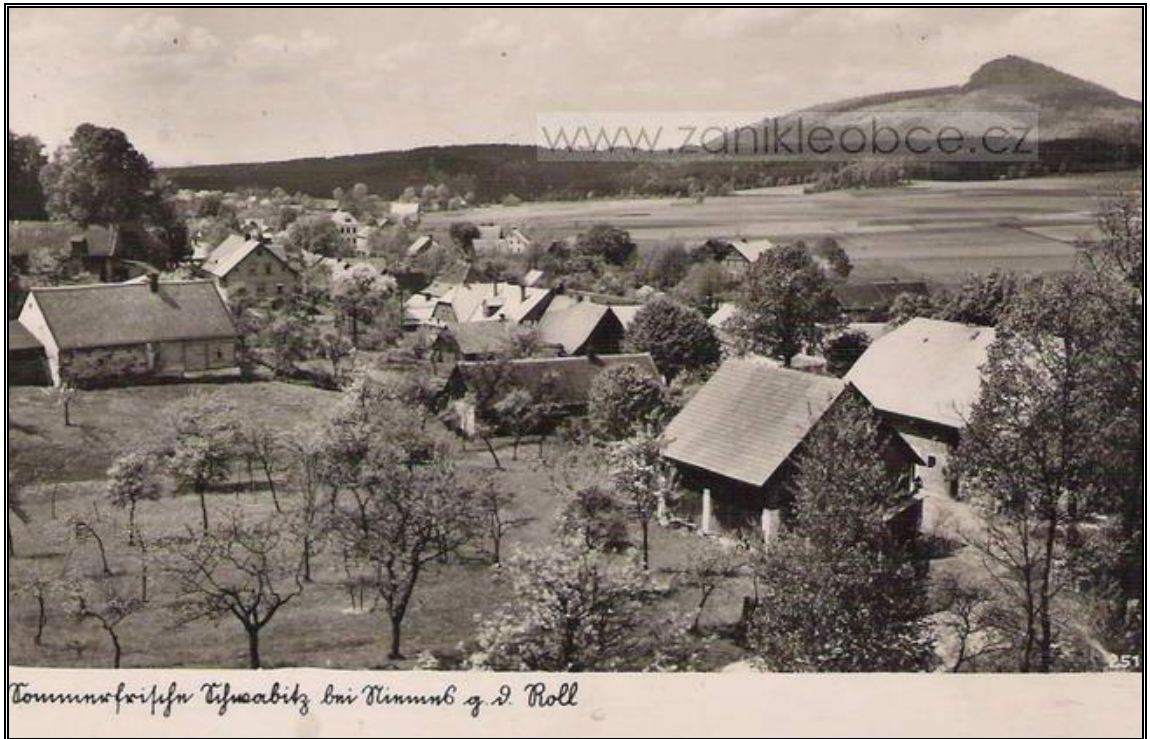


Okna dnes

(zdroj: HOLUB, J., 2007)

Svébořice

Ve 4. stol. n. l. se na území obce rozkládá markomanské hradiště. Později (1325) zde vyrostla farní ves Svébořice s nedochovaným kostelem zasvěceným Nanebevzetí Panny Marie. Kostel byl poutním místem. Spolu s dodnes dochovaným Božím Hrobem v Mimoni vděčí za svůj vznik na sklonku 17. století Janu Ignáci Putzovi z Adlersturnu, majiteli mimoňského panství. Z Mimoně vedla do Svébořic také poutní cesta lemovaná patnácti výklenkovými kaplemi s vyobrazením růžencových tajemství. Jádrem svébořického kostela byla loretánská kaple (tzv. Svatá chýše), která zde však oproti běžným zvyklostem nestála samostatně, ale tvořila presbytář, k němuž se přimykala chrámová loď, nahrazená roku 1864 novostavbou. Kostel zanikl spolu se vsí. Jedinou zachráněnou památkou je kdysi hojně uctívaná socha Panny Marie Loretánské z hlavního oltáře. Ta našla svůj nový domov v děkanském kostele v Mimoni. Ve středověku se v okolí dobývala železná ruda. Podle jedné zprávy z roku 1768 se nacházel jeden důl u Svébořic v blízkosti Stohánku. Tato železná ruda se zpracovávala v tavící peci v Hamru. R. 1790 byla železárna opuštěna. Jak dokládá Chytilův místopis, v roce 1921 měly Svébořice 141 domů a 615 obyvatel - z toho 32 Čechů a 577 Němců. Dalšíh 6 obyvatel bylo nezjišťované národnosti. V místě byl farní úřad. Četnická stanice byla ve Stráži pod Ralskem. Zdravotní obvod, pošta, telegraf byly v Mimoni (7,5 km). Stejně tak železniční stanice (8,25 km). Po září 1938 byli vysídleni čeští obyvatelé, stejně jako z ostatních obcí spadajících do tehdejších Sudet, postoupených Německu. Po roce 1945 se karta obrátila a dochází k odsunu Němců. V roce 1946 se vznikem Vojenského Újezdu Ralsko obec Svébořice zaniká (upraveno dle MATOUŠEK, P., 2005).



Pohled na Svěbořice a Ralsko

(zdroj: www.zanikleobce.cz)



Svěbořické koupaliště

(zdroj: www.zanikleobce.cz)

Holičky

Holičky leží 3,5 km jihozápadně od Osečné v malém údolí. Název obce mohl být jak německého, tak českého původu. Německé slovo Holzung znamená „mýcení lesa“, český výraz holina je popisem pro planinu po kácení lesa. Podle tradované legendy kdysi uhlíři v údolí vymýtili les a vystavěli sruby. Okolo r. 1550 náležely Holičky s Náhlovem k majetku statku Chrastná (Krassa), jehož majitelem byl Šalamoun Blekta z Utěchovic. V roce 1870 je ve vsi postavena jednotřídní škola. Obyvatelé se živilí především zemědělstvím a v letních měsících někteří pracují na stavbách v okolních městech. Z obce pochází dnes neznámý depot mincí v nádobě datovaný do doby Václava II. V roce 1921, při všeobecném sčítání lidu byly Holičky jen skupinou chalup, správně náležející k obci Černá Novina. Pošta a telegraf byly v Osečné. Železniční stanice v Mimoní. V roce 1931 zde bylo 35 domů se 143 obyvateli (upraveno dle MATOUŠEK, P., 2005).



Holičky

(zdroj: www.zanikleobce.cz)



Holičky dnes

(zdroj: HOLUB, J., 2007)

Dolní Novina

Založení obce je datováno k roku 1604, ale již za padesát let je uváděna jako pustá (patrně nepřímý důsledek třicetileté války). Zaniklá vesnice leží v údolí, které je orientováno na osu sever-jih. Na úpatí skalních hran jsou do podloží vysekány sklepy, na dně údolí patrné terénní zbytky bývalých staveb, při archeologických průzkumech (1934 - K. Suske, J. Tilly - bez datace, 1988 - Gabriel) byly získány střepy keramiky (upraveno dle MATOUŠEK, P., 2005).



Pohled na Ještěd z Dolní Noviny

(zdroj: autor, 2006)

Olšina

Vesnice nemá žádnou tekoucí vodu ani studně. V roce 1893 zřízen pramenný vodovod, který napájel i dva místní rybníky. Před tímto datem se voda dovážela a donášela z obce Křída. Do roku 1873 chodily děti do školy v Jablonci, v zimě však měly vyučování v selské místnosti v domě č.p. 39. Vyučování zde tehdy zajišťoval pomocný učitel. 1889 bylo v místě započato se stavbou jednotřídní školy s bytem pro učitele, která byla slavnostně otevřena v r. 1890. Před školou stály dvě kulové akácie, které byly vypěstovány na počest 60ti-letého jubilea vlády jeho excelence císaře Františka Josefa I. Z obce pochází nález asi 1500 mincí z 15.století.

1. ledna 1909 byla v Olšině zřízena četnická stanice. Rolnictví a chov dobytka bylo hlavním zdrojem příjmů prostředků na obživu obyvatel. V místě byly tři hostince, dva obchody a několik obchodníků a řemeslníků. 1908 postavena parní mlékárna, když rolníci

z okolních vsí vytvořili Mlékárenské družstvo (Křída, Olšina, Kostřice, Proseč, Těšnov, Dolanky, Palohlavy, České Noviny, Jablonec, Chlum, Prosíčka, Kracmanov, Okna a Židlov). Mimoto byla v Olšině cihelna a parní pila. Pila zajišťovala až do přivedení vysokého napětí v roce 1922 elektrickým proudem obec. 10. října 1902 zajištěno telefonické spojení do Kuřívod.

V roce 1921 bylo při sčítání zjištěno 46 domů s 213 obyvateli. Národnostní složení 4 Češi a 213 Němců. V obci byla četnická stanice, pošta, telegraf, telefon. Farní úřad byl pro Olšinu příslušný v Jablonci. Nejbližší železniční stanice byla v Mimoně (13, 75 km) (upraveno dle MATOUŠEK, P., 2005).



Olšina – pošta, škola

(zdroj: www.zanikleobce.cz)

Proseč

Název obce Proseč (u Mimoně - nezaměňovat s Prosečí u Českého Dubu) pravděpodobně pochází z českého slova proseč, tedy prosekat, pokácet. V názvu obce je patrně zachycen její vznik, kdy na lesní mýtině vznikala a postupně se zvětšovala osídlená a obdělávaná plocha. V době husitských válek a za velké třicetileté války byla Proseč pravděpodobně vypálena, ale vždy znovu obnovena. Při kopání základů u domu č.p. 2 (bývalý hostinec) bylo v roce 1845 nalezeno zuhelnatělé zařízení a náradí. V údobí války o Bavorské dědictví (1778 - 1779) projel 10. 11. 1778 císař Josef II. po cestě z Kracmanova do Hlavic

přes Proseč, protože ho v Oknech na tuto cestu navedl okenský občan, jistý Eichler. Proseč stejně jako další vsi v této oblasti je vcelku chudá na vodu. Již v r. 1894 zde byl budován vlastní vodovod. Čerpací stanici poháněly vody Zábrdky. Obyvatelé se zabývali zemědělstvím a chovem dobytka, pěstováním zeleniny. Ve vsi byla hospoda, krám, švec, tesař a řezník. Dalšími řemesly bylo ruční tkalcovství, vypletávání sedaček židlí pro Fischlovu továrnu v Mimoni, navlékání perel pro sklářský průmysl v Jablonci n.N. a v létě pak sběr borůvek a hub v okolních bohatých lesích. Proseč až do roku 1786 patřila farností k Hlavicím, po tomto roce k faře Jablonec u Mimoně. V obci byla vlastní kaple. Mše se zde sloužily pouze o významných dnech. Do roku 1877 byla škola v Jablonci. 1889 zde byla postavena jednotřídní škola s bytem pro učitele. 1908 navštěvuje školu na 50 dětí. Po 1. světové válce počet dětí poklesl, proto byla škola uzavřena. Děti navštěvují školu v Jablonci. V německé škole byla

zřízena v jedné třídě menšinová česká „škola“. Při sčítání lidu roku 1921 bylo v Proseči 50 domů, 211 obyvatel. Z nich bylo 38 Čechů a 173 Němců. Fara byla nejbližší v Jablonci. Četnická stanice, pošta a telegraf v Olšině (1,5 km). Mimoně, kde byla železniční stanice je vzdálena 15, 75 km. Lékařskou péčí spadali obyvatelé obce Proseč do Kuřívod. Obec zanikla při vzniku vojenského prostoru (upraveno dle MATOUŠEK, P., 2005).



Zbytky prosečského domu

(zdroj: HOLUB, J., 2007)

Jablonec

První zmínka o obci je z roku 1352. Obec je často zmiňována jako Jabloneček. Farní ves s kostelem Narození Panny Marie, který se bohužel nedochoval. V roce 1896 byl ve vsi nalezen poklad - hrnec s 200 brakteáty (mince ze 13. stol.). Není bez zajímavosti, že v roce 1933 zde byla postavena Česká škola, kterou navštěvovaly i děti z některých německých rodin. Barokní kostel byl postaven na středověkých základech. Poslední bohoslužba se zde konala o svátku, jemuž byl kostel zasvěcen (8. září 1947). Jeho další osudy jsou poznamenány zvláštní totalitní moci a bohužel i násilnými činy na lidských životech, které byly v jeho prostorách spáchány. Po roce 1948 byl kostel stržen. Z jeho vnitřního vybavení se dochovaly pouze sochy sv. Václava a Jana Nepomuckého, které byly přeneseny do klášterního kostela sv. Václava v Bělé pod Bezdězem. Jak uvádí Chytilův místopis, Jablonec měl v roce 1921 sečtených 105 domů a 432 obyvatel, z tohoto počtu bylo 25 Čechů, 406 Němců a jeden obyvatel byl jiné, nezjišťované národnosti. V místě byl farní úřad. Četnická stanice, pošta a telegraf byly v Olšině (4 km). Železniční stanice měli obyvatelé Jablonce hned dvě. První z nich byla v Mnichově Hradišti (14,25 km) a druhá v Mimoni (15 km). Obec spadala pod zdravotní obvod Kuřivody (upraveno dle MATOUŠEK, P., 2005).



Jablonec

(zdroj: www.zanikleobce.cz)



(zdroj: www.zanikleobce.cz)



Škola v Jablonci dnes.

(zdroj: HOLUB, J., 2007)

Chlum

Místo Chlum bylo již v r. 1293 uváděno jako veste (tvrz), která byla v majetku pana Hynka z Dubé. Jako pozůstatek tohoto rytířského sídla může sloužit selský dvůr, který byl knížecím rohanským panstvem na Svijanech rozdělen mezi usedlé domkaře. Na tento selský dvůr upomínaly názvy některých domů (Na zámku - Im Schlosse, Na sýpce Aufn Schüttenboden). Ves roku 1560 zanikla, aby byla po 230 letech znovu založena se stejným názvem. Chlum měl podle sčítání z roku 1921 15 domů a 52 obyvatel. 51 z nich bylo národnosti německé a jeden Čech. Četnickou stanici, poštu a telegraf měli obyvatelé spádově v Olšině (4,5 km), železniční stanici v Mnichově Hradiště (13,75 km) a Mimoni (15,25 km). Co se týče povolání obyvatel osady Chlum, bylo zde 9 sedláků a pěstitelů zeleniny, 2 řemeslníci, 1 hospodský a 2 dělníci. (údaje ze Všeobecného sčítání v roce 1931) (upraveno dle MATOUŠEK, P., 2005).



Chlum – obchod

(zdroj: www.zanikleobce.cz)



Zde stával Chlum

(zdroj: HOLUB, J., 2007)



Pozůstatky výzdoby vojenských objektů.

(zdroj: HOLUB, J., 2007)

Horní Krupá

Vesnicí protékal Mlýnský potok (Mühlbach), dříve nazývaný též jako Klokočkův potok (Klokotschka Bach). Obec spadala do panství Berků z Dubé stejně jako tvrz v Kuřívodech. Berkové zde nechali zhotovit urbář² a dva selské dvory, do kterých se měli přistěhovat němečtí osadníci ze Saska a Franska. V období třicetileté války byl selský dvůr i sama obec zpustošeny, ale později opět vystavěny. V horní části vesnice (v Příkopu) připomíná název nivy švédský hřbitov (Schwedenfriedhof), který připomíná tehdejší dobu. Okolo r. 1900 nechalo panstvo Valdštejnů část polností znovu zalesnit, zbytek polností si místní sedláci propachtovali a zbytek selského obydlí dvora bylo přestavěno na hájovnu. Uprostřed vesnice stála kaple zasvěcená sv. Magdaléně. V místě byla od r. 1904 vlastní jednotřídní obecná škola. Roku 1771 bylo započato poprvé s uváděním popisných čísel domů v obcích. V této době bylo v obci uváděno 23 popisných čísel. Při sčítání lidu v roce 1921 bylo v Horní Krupé: 65 domů, 305 obyvatel. Z nich bylo 10 Čechů a 295 Němců. Fara, zdravotní obvod, četnická stanice, pošta a telegraf byly v Kuřívodech (upraveno dle MATOUŠEK, P., 2005).



Dobová fotografie Horní Krupé

(zdroj: www.zanikleobce.cz)

² Urbář zachycoval poddanské povinnosti. Pozemkové knihy tedy obsahují zápisy typu :“roku 1652 koupil ten grunt Matěj Navrátil od Janka Vaňka“, zatímco v urbáři najdete položky jako „z tohoto gruntu, který drží Matěj Navrátil, jsou dva dny potažní roboty“.

Jezová

O historii této vsi víme velmi málo. Pravděpodobně vznikla jako následné místo po mýtné vesnici (Waldhufendorf). Název ukazuje na český původ (Jezová - od jezu = jez nebo násep, val apod.) Vzhledem k tomu, že v místě není tekoucí voda, bude se jednat spíše o valy, násypy, náspy. Voda byla v této lokalitě získávána ze studní a z jednoho pramene, který je vzdálený asi 25 minut od obce se zajímavým názvem Eierbrun čili Vaječný pramen nebo-li dle starých českých záznamů uváděný jako Vejčín (v místě stála myslivna stejnojmenného názvu). Ves byla rozdělena na Horní a Dolní a měla dvě kaple. Oblíbená zábava místních byla střelba z luku. Každoročně o posvícení se konalo střelecké klání zvané Adlerschießen (Střílení orla). V roce 1909 navštěvuje místní jednotřídní obecnou školu 67 žáků. 1875 postavena silnice Mimoň -Osečná, 1890 se objevily první mlátičky se žentourovým pohonem. Postupně se pomalu mění místní obraz, došky na střechách (sláma -p.př.) se měnily za nehořlavé cihlové tašky, na místě dřívějších dřevěných stodol se pomalu objevovaly stodoly kamenné a cihlové. 1932 byla ve vsi, chudé na vodu, pomocí proutkaře zjištěn velmi silný podzemní pramen. Na určeném místě vykopaná studně velkou mírou odstranila dosavadní problém s vodou ke spokojenosti všech místních obyvatel. V roce 1921 tu bylo při sčítání lidu zjištěno: 71 domů s 309 obyvateli. Z nich bylo 7 Čechů, 298 Němců a 4 obyvatelé s jinou státní příslušností. (upraveno dle MATOUŠEK, P., 2005).



Pohled na Jezovou a vzdálený Bezděz.

(zdroj: www.zanikleobce.cz)

Strážov

V osadě se nacházely Valdštejnův lovcí zámeček, myslivny, dřevařská dráha, smolárna. Na prostranství ústí lesní cesty z Bezdězu, z Kuřivod a Kummru (Hradčan). Německé jméno osady vzniklo zkomolením slova „stráž“. Vedla tudy strážní cesta z Bezdězu k Ralsku. Bývala zde i skelná huť a v milířích se pálilo dřevěné uhlí. Kolem Strassdorfu (původní název) založil Valdštejn v 18. století oboru o rozloze 3 406 ha, jejíž plot byl 30 km dlouhý, s revíry Kummer 1443 ha, Břehyně 1400 ha, Staré Splavy 898 ha. Skelná huť byla dřevěná, s jednou pecí, koňskými maštalemi, pivním sklepem a krčmou. Jako bezpečně činná je uváděna k roku 1727 s huťmistrem Janem Josefem Kittlem a huť zaniká na počátku 19. století. K roku 1930 patřila osada k obci Kuřivody. Výměra 1747 ha, 9 domů, 43 obyvatel, z toho 42 Němců, 1 Čech (upraveno dle DANĚČEK, V., 2006).



Strážov dnes

(Zdroj: autor, 2006)

Historické a přírodní zajímavosti:

Židlov

Stohánek

Kocábova věž

5.6 Oficiální cyklotrasy v oblasti bývalého VVP Ralsko

Vybrala jsem cyklotrasy, které protínají prostor, jež jsem se snažila zmapovat. Trasy nepopisují celé od začátku do konce, ale pouze ty části, které se týkají Ralska a jeho bezprostředního okolí.

5.6.1 Cyklotrasa č. 25 Hrádek nad Nisou - Na Pince

V oblasti Ralska vede stezka po východní hranici bývalého vojenského prostoru od Osečné po silnici 3. třídy až k restauraci Na Pince, odtud pak rozbitou cestou do Židlovské obory, Kuřivod a dále k Máchovu jezeru.

Kuřivody

vznikly královským založením mezi lety 1264/78 jako jeden z pokusů Přemysla Otakara II. založit královské město na kolonizovaném bezdězkém panství. V 17. století se začíná užívat souběžně přeložený název do němčiny Hünnerwasser. Původ názvu Kuřivody je patrně odvozen od místní zeměpisné situace. Okolí je prakticky bez vodních toků. Původní tvrz, renesančně přestavěnou na zámek, můžeme vidět dodnes nedaleko hlavní silnice na Mimoň. Ani takřka úplný seznam jejích majitelů nám však nepomůže ve stanovení přesnější datace jejího vzniku. Odborníci předpokládají, že vznikla až mnohem později po založení města. (upraveno dle MATOUŠEK, P., 2007).



Dobová fotografie Kuřivodské tvrze

(zdroj: www.zanikleobce.cz)

5.6.2 Cyklotrasa č. 241 Petrovice – Radnice

V oblasti Ralska stezka začíná ve Stráži pod Ralskem a pokračuje dále do Novin, kde je zajímavá technická památka Průrva Ploučnice. Dále ze západní strany obchází vrch Ralsko přes Vranov až do Mimoně. Z Mimoně pojedeme ještě do Ploučnice po komunikaci společně s auty, tam však vjedeme do Židlovské obory a až do Jablonečku si budeme vychutnávat klid přírody.

Průrva Ploučnice

Řeka, která přitéká od Stráže mezi loukami, zde vtéká do soutěsky mezi strmými pískovcovými stěnami. Asi po 50 metrech se stáčí vpravo a vtéká do prvního tunelu, dlouhého



asi 13 metrů. Poté se asi na 10 metrů vynoří na povrch v rokli a pokračuje druhou, 41 metrů dlouhou chodbou. Tunely byly zhotoveny ručně krumpáčem pravděpodobně v 16. století a mají výšku i šířku 3,5–4 m. Ve stěnách jsou patrné otvory sloužící k zapuštění dřevěných jezů a uzávěr. Na konci padá voda asi metrovým stupněm do tůně pod skalní stěnou (upraveno dle http://cs.wikipedia.org/wiki/Pr%C5%AFrva_Plou%C4%8Dnice, 2008).

Průrva Ploučnice

(zdroj: autor, 2006)

Ralsko

Na 696 m.n.m. vysokém kopci stojí stejnojmenná zřícenina hradu. Historie Ralska obsahuje řadu nejasností. Doba jeho vzniku v literatuře kolísá již od 12. století až do konce 14. a počátku 15. století. Typologicky hrad zapadá do kontextu české hradní architektury 14. století, archeologické nálezy pak dokládají jeho existenci již ve století předcházejícím, kdy zřejmě náležel Markvarticům. Pokud zde v této době již hrad existoval, pak by se s největší pravděpodobností muselo jednat nejspíše o fortifikaci dřevohlinitého charakteru, případně by jeho ranou fází musela zcela setřít pozdější přestavba. Se jménem Ralsko se v písemných pramenech lze setkat okolo roku 1339 v predikátu Heřmana. Po bouřlivé době prvních dvou třetin 15. století začal postupně do té doby značný význam Ralska postupně upadat a roku 1608 je zmiňován "zámek pustý Ralsko" (upraveno dle DURDÍK, T.,2005).



Zřícenina Ralsko

(zdroj: SEDLÁČEK, J.,2006)

5.6.3 Cyklotrasa č. 3007 Nová Huť – Ještěd

Z Novin pod Dalekem až do Osečné se můžeme svézt i po této cyklostezce. Mineme Průrvu Ploučnice, projedeme Stráž pod Ralskem a kousek za Hamrem na Jezeře odbočíme konečně na zpevněnou lesní cestu, kam nesmí auta. Pojedeme pod zříceninou hradu Děvína a budeme pokračovat dál okolo Širokého kamene do Osečné.

Děvín

Jedná se o zříceninu hradu založeného ve 13. stol. Hrad stojí na kuželovitém kopci, přesahujícím více jak sto metrů okolní krajinu. Po Děvínem vedly vždy významné cesty, což dokládají i nálezy římských mincí. Za dobu jeho existence se hrad nepodařilo nikdy dobýt. Hrad zanikl v 17. století. Dnes můžeme na zbořených zdech najít fresky psané azbukou, které nám připomínají, kdo zde byl ještě nedávno pánem.



Děvín

(Zdroj: PAŽOUT,D.,2007)

5.6.4 Cyklotrasa č. 3040 Kuřivody - Dolní Krupá

Trasa vede po komunikaci 3. třídy z Kuřivod přes Bělou pod Bezdězem do Dolní Krupé.

5.6.5 Cyklotrasa č. 3045 Jablonné v Podještědí - Bělá pod Bezdězem

Tato trasa do území Ralska zasahuje jen velice okrajově v jeho nejzápadnější části, kde prochází obcí Brenná.

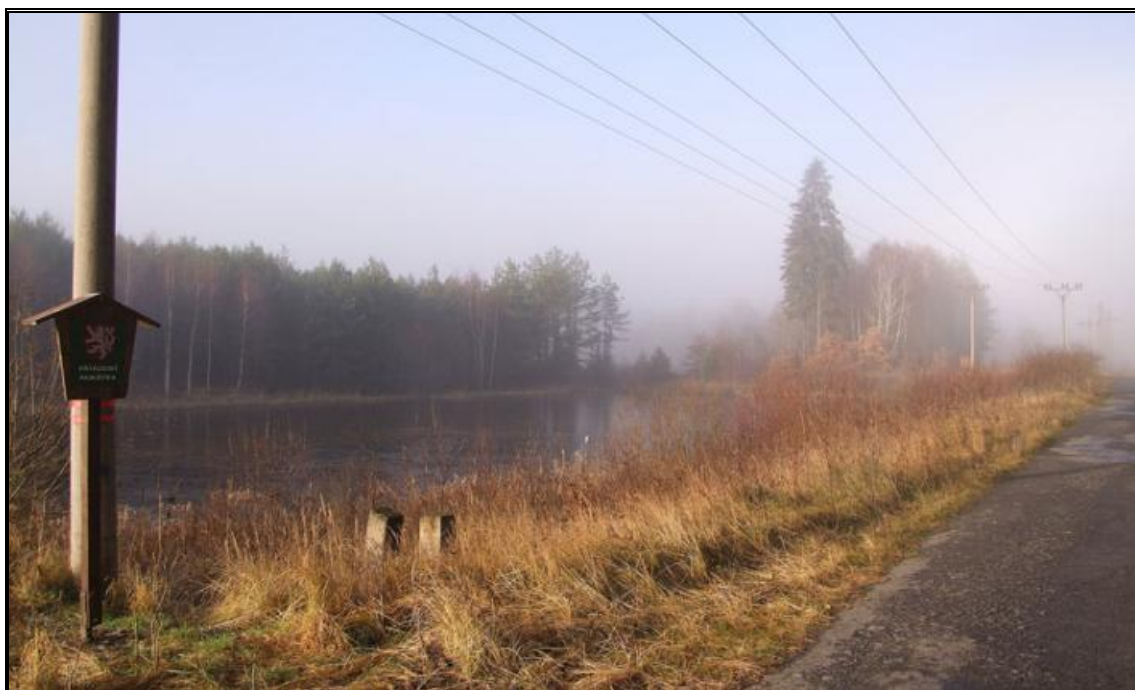
5.6.6 Cyklotrasa č. 3046 Mimoň – Zdislava

Z Mimoňe přes Stohánek do Hamru na Jezeře se můžeme svézt po této cyklotrase. Mezi Stohánkem a Hamrem je SPR Černý rybník.

Černý rybník

Přírodní památka Rašeliniště Černého rybníka byla vyhlášena v roce 1996 na ploše 4,26 ha. Rašeliniště Černého rybníka leží v bývalém prostoru těžby uranu. Předmětem ochrany jsou společenstva stojatých vod a mokřadů a na rybník navazující přechodové rašeliniště se vzácnými druhy rostlin a živočichů

(upraveno dle <http://www.ichradcany.cz/ochrana-prirody/pp-raseliniste-cerneho-rybnika/>).



Černý rybník

(zdroj: SEDLÁČEK, J., 2006)

5.6.7 Cyklotrasa č. 3050 Stohánek – Pěnčín

Od Stohánku do Náhlova a k Zábrdce vede tato trasa, kopíruje ze severu Židlovskou oboru.

5.6.8 Cyklotrasa č. 3054 Nová Hut' - Hraniční důl

Tato trasa nás na západní straně Ralska provede z Brenně přes Psí kostel až k Máchovu jezeru na Sluneční dvůr.

Psí kostel

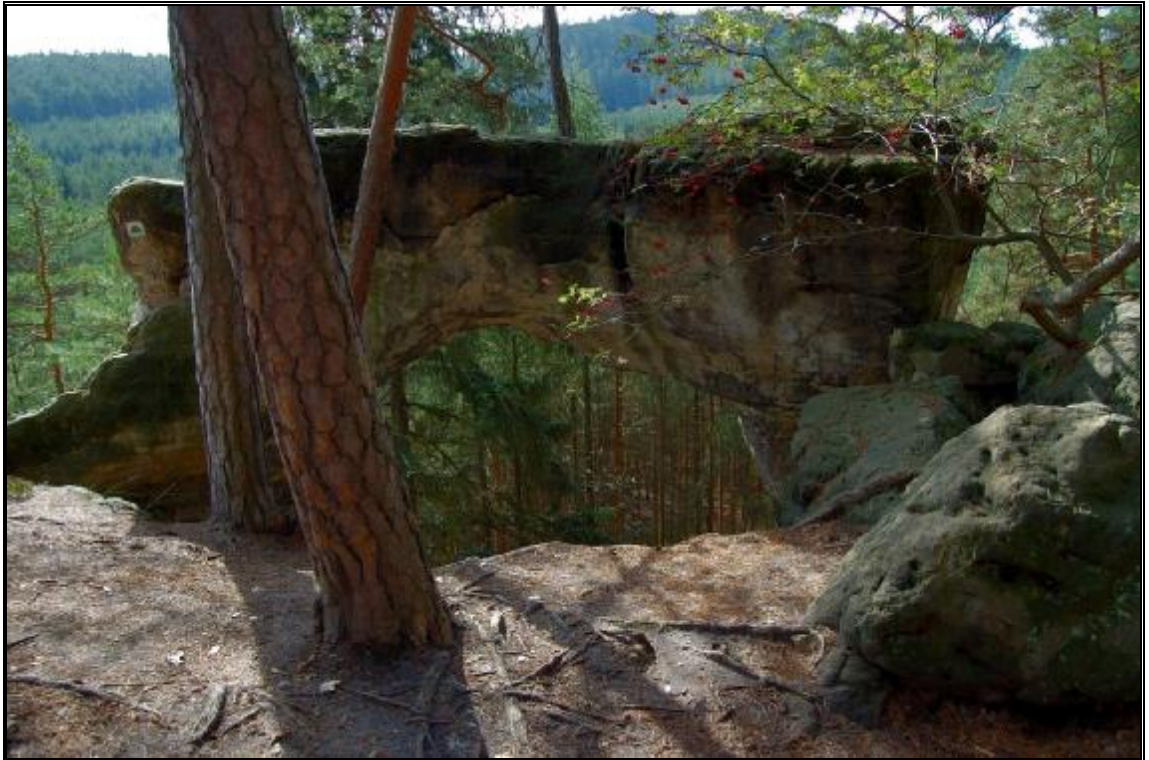
V Hradčanských stěnách, asi 4,5 km na JV od Provodína a asi 3,5 km od Hradčan, se nachází tzv. Psí kostel. V pískovci svrchní části jizerského souvrství v západní části Hradčanských stěn bývají vyvinuty místně omezené vápnité polohy s rekrystalovaným kalcitovým tmelem. Vytvářením méně odolné polohy pískovce, ležící mezi dvěma takovými polohami silně kalcitického, růžově zbarveného pískovce, vznikly dvě trubicovité chodby přibližného průměru 2 m a délky 20 m. Jsou mezi sebou propojené příčnými chodbičkami a tvoří tak jeskyni v izolovaném, zvětráním vypreparovaném bloku pískovce.

Podobným způsobem vznikla nedaleko Psího kostela Skalní brána velikosti asi 4 x 4 m, vyčnívající nad skoro svislou hranou malé, zvětráním izolované pískovcové plošiny (upraveno dle <http://vls.maxximal.cz/geologicke-zvlastnosti/psi-kostel/>, 2008).



Psí kostel

(Zdroj: RÝDL, V. 2007)



Skalní brána

(Zdroj: RÝDL, V. 2007)



V Hradčanských stěnách

(Zdroj: RÝDL, V. 2007)